

COPYRIGHT © Hangzhou EZVIZ Software Co., Ltd. ALL RIGHTS RESERVED.

Any and all information, including, among others, wordings, pictures, graphs are the properties of Hangzhou EZVIZ Software Co., Ltd. (hereinafter referred to as “EZVIZ”). This user manual (hereinafter referred to as “the Manual”) cannot be reproduced, changed, translated, or distributed, partially or wholly, by any means, without the prior written permission of EZVIZ. Unless otherwise stipulated, EZVIZ does not make any warranties, guarantees or representations, express or implied, regarding to the Manual.


About this Manual

The Manual includes instructions for using and managing the product. Pictures, charts, images and all other information hereinafter are for description and explanation only. The information contained in the Manual is subject to change, without notice, due to firmware updates or other reasons. Please find the latest version in the EZVIZ™ website (<http://www.ezvizlife.com>).

Revision Record

New release – January, 2021

Trademarks Acknowledgement

EZVIZ™, ™, and other EZVIZ's trademarks and logos are the properties of EZVIZ in various jurisdictions. Other trademarks and logos mentioned below are the properties of their respective owners.

Legal Disclaimer

TO THE MAXIMUM EXTENT PERMITTED BY APPLICABLE LAW, THE PRODUCT DESCRIBED, WITH ITS HARDWARE, SOFTWARE AND FIRMWARE, IS PROVIDED “AS IS”, WITH ALL FAULTS AND ERRORS, AND EZVIZ MAKES NO WARRANTIES, EXPRESS OR IMPLIED, INCLUDING WITHOUT LIMITATION, MERCHANTABILITY, SATISFACTORY QUALITY, FITNESS FOR A PARTICULAR PURPOSE, AND NON-INFRINGEMENT OF THIRD PARTY. IN NO EVENT WILL EZVIZ, ITS DIRECTORS, OFFICERS, EMPLOYEES, OR AGENTS BE LIABLE TO YOU FOR ANY SPECIAL, CONSEQUENTIAL, INCIDENTAL, OR INDIRECT DAMAGES, INCLUDING, AMONG OTHERS, DAMAGES FOR LOSS OF BUSINESS PROFITS, BUSINESS INTERRUPTION, OR LOSS OF DATA OR DOCUMENTATION, IN CONNECTION WITH THE USE OF THIS PRODUCT, EVEN IF EZVIZ HAS BEEN ADVISED OF THE POSSIBILITY OF SUCH DAMAGES.

TO THE MAXIMUM EXTENT PERMITTED BY APPLICABLE LAW, IN NO EVENT SHALL EZVIZ'S TOTAL LIABILITY FOR ALL DAMAGES EXCEED THE ORIGINAL PURCHASE PRICE OF THE PRODUCT.

EZVIZ DOES NOT UNDERTAKE ANY LIABILITY FOR PERSONAL INJURY OR PROPERTY DAMAGE AS THE RESULT OF PRODUCT INTERRUPTION OR SERVICE TERMINATION CAUSED BY: A) IMPROPER INSTALLATION OR USAGE OTHER THAN AS REQUESTED; B) THE PROTECTION OF NATIONAL OR PUBLIC INTERESTS; C) FORCE MAJEURE; D) YOURSELF OR THE THIRD PARTY, INCLUDING WITHOUT LIMITATION, USING ANY THIRD PARTY'S PRODUCTS, SOFTWARE, APPLICATIONS, AND AMONG OTHERS.

REGARDING TO THE PRODUCT WITH INTERNET ACCESS, THE USE OF PRODUCT SHALL BE WHOLLY AT YOUR OWN RISKS. EZVIZ SHALL NOT TAKE ANY RESPONSIBILITIES FOR ABNORMAL OPERATION, PRIVACY LEAKAGE OR OTHER DAMAGES RESULTING FROM CYBER ATTACK, HACKER ATTACK, VIRUS INSPECTION, OR OTHER INTERNET SECURITY RISKS; HOWEVER, EZVIZ WILL PROVIDE TIMELY TECHNICAL SUPPORT IF REQUIRED. SURVEILLANCE LAWS AND DATA PROTECTION LAWS VARY BY JURISDICTION. PLEASE CHECK ALL RELEVANT LAWS IN YOUR JURISDICTION BEFORE USING THIS PRODUCT IN ORDER TO ENSURE THAT YOUR USE CONFORMS TO THE APPLICABLE LAW. EZVIZ SHALL NOT BE LIABLE IN THE EVENT THAT THIS PRODUCT IS USED WITH ILLEGITIMATE PURPOSES.

IN THE EVENT OF ANY CONFLICTS BETWEEN THE ABOVE AND THE APPLICABLE LAW, THE LATTER PREVAILS.

Índice

Descripción general	1
1. Contenido del paquete	1
2. Información básica	1
Descarga de la aplicación EZVIZ	2
Conexión a internet	2
1. Opción A: conexión con cable	3
2. Opción B: conexión inalámbrica	4
Instalación	5
1. Instalación de la tarjeta microSD (opcional)	5
2. Ubicación de la instalación	5
3. Procedimiento de instalación.....	5
Uso de la aplicación EZVIZ	7
1. Vista en directo.....	7
2. Ajustes	8
3. Historial de vídeos	9
Conexión de EZVIZ	10
1. Utilice Alexa de Amazon	10
2. Utilice el Asistente de Google.....	11
Preguntas frecuentes	12

Descripción general

1. Contenido del paquete



Cámara



Plantilla de perforación



Equipo de resistencia al agua



Juego de tornillos



Adaptador de corriente



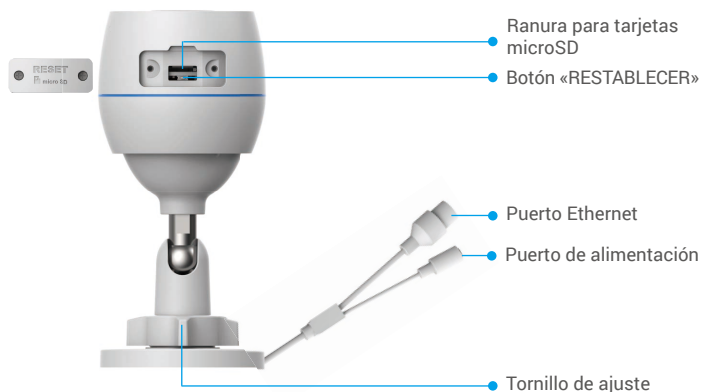
Información normativa

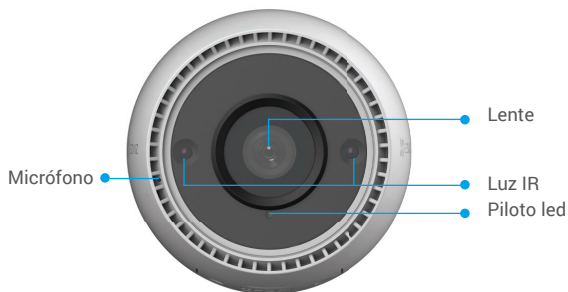


Guía de inicio rápido

i El aspecto del adaptador puede variar en función del dispositivo comprado.

2. Información básica





Nombre	Descripción
Botón «RESTABLECER»	Con la cámara en funcionamiento, manténgalo pulsado durante unos 4 s, hasta que el piloto led se ilumine de color rojo fijo. Entonces se restaurarán los parámetros predefinidos.
Led Piloto	<ul style="list-style-type: none"> — Rojo fijo: la cámara se está iniciando. • • Rojo parpadeando lentamente: excepción de red. •••• Rojo parpadeando rápidamente: excepción de la cámara (p. ej., error de la tarjeta microSD). — Azul fijo: la aplicación está visitando la cámara. • • Azul parpadeando lentamente: la cámara está funcionando correctamente. •••• Azul parpadeando rápidamente: la cámara está preparada para conectarse a la red wifi.

Descarga de la aplicación EZVIZ

1. Conecte su teléfono móvil a la red wifi (recomendado).
2. Descargue e instale la aplicación EZVIZ. Para ello, busque «EZVIZ» en App Store o en Google Play™.
3. Inicie la aplicación y registre una cuenta de usuario de EZVIZ.



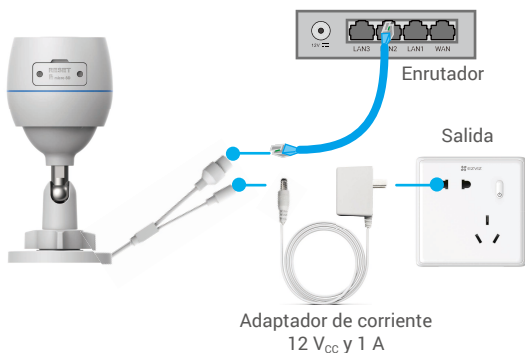
- i** Si ya ha utilizado la aplicación, asegúrese de que esté actualizada a la última versión. Para comprobar si hay alguna actualización disponible, acceda a la tienda de aplicaciones pertinente y busque «EZVIZ».

Conexión a internet

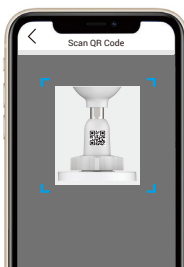
- i** • Conexión con cable: conecte la cámara a un enrutador. Consulte la **opción A**.
- Conexión inalámbrica: conecte la cámara a la red wifi. Consulte la **opción B**.

1. Opción A: conexión con cable

1. Conecte el cable del adaptador de corriente al puerto de alimentación de la cámara.
2. Enchufe el adaptador de corriente a una toma de corriente.
 - Utilice el adaptador de corriente y el cable de alimentación provistos en la caja contentiva de la cámara.
 - El led parpadeando rápidamente de color azul indica que la cámara está encendida y preparada para la configuración de red.
3. Conecte la cámara al puerto LAN de su enrutador utilizando un cable Ethernet (se vende por separado).
 - El led parpadeando lentamente de color azul indica que la cámara está conectada a internet.



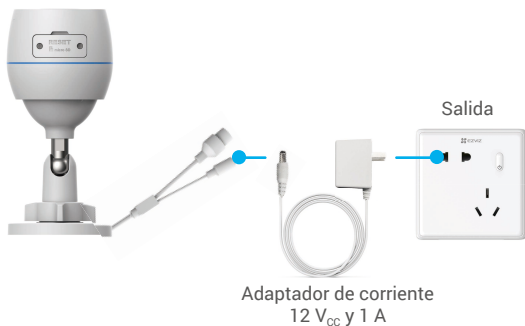
4. Añada su cámara a EZVIZ.
 - Inicie sesión en su cuenta usando la aplicación EZVIZ.
 - En la pantalla de inicio, pulse «+» en la esquina superior derecha para acceder a la interfaz de escaneo de códigos QR.
 - Escanee el código QR que aparece en la portada de la «Guía de inicio rápido» o en la carcasa de la cámara.



- Siga las indicaciones del asistente de la aplicación EZVIZ para añadir la cámara a la aplicación.

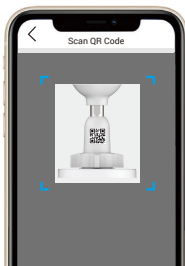
2. Opción B: conexión inalámbrica

1. Conecte el cable del adaptador de corriente al puerto de alimentación de la cámara.
 2. Enchufe el adaptador de corriente a una toma de corriente.
- Utilice el adaptador de corriente y el cable de alimentación provistos en la caja contentiva de la cámara.
 - El led parpadeando rápidamente de color azul indica que la cámara está encendida y preparada para la configuración de red.



3. Añada la cámara a EZVIZ.

- Inicie sesión en su cuenta usando la aplicación EZVIZ.
- En la pantalla de inicio, pulse «+» en la esquina superior derecha para acceder a la interfaz de escaneo de códigos QR.
- Escanee el código QR que aparece en la portada de la «Guía de inicio rápido» o en la carcasa de la cámara.



- Siga las indicaciones del asistente de la aplicación EZVIZ para añadir la cámara a EZVIZ.
- Seleccione «Conectar la cámara a la red wifi a la que su teléfono móvil está conectado».
 - La banda de la red wifi debe ser de 2,4 GHz.
- Mantenga pulsado el botón «Restablecer» durante unos 4 s para reiniciar la cámara y restaurar los parámetros predefinidos. Mantenga pulsado el botón «Restablecer» durante 4 s en cualquiera de los casos siguientes:
 - La cámara no puede conectarse a su red wifi.
 - Desea conectar la cámara a otra red wifi.

Instalación

1. Instalación de la tarjeta microSD (opcional)

1. Retire la tapa de la cámara.
2. Inserte la tarjeta microSD (vendida por separado) en la ranura para tarjetas SD.
3. Vuelva a colocar la tapa.



- i** Una vez insertada la tarjeta microSD, iníciela en la aplicación EZVIZ antes de usarla.
4. En la aplicación EZVIZ, pulse «Storage Status» (Estado del almacenamiento) en la interfaz «Device Settings» (Configuración del dispositivo) para comprobar el estado de la tarjeta SD.
 5. Si el estado de la tarjeta de memoria es «Uninitialized» (Sin inicializar), pulse para inicializarla.
- i** Entonces el estado cambiará a «Normal» y, a partir de ahí, se podrán guardar vídeos.

2. Ubicación de la instalación

- Elija una ubicación con un campo de visión nítido y despejado que cuente con una buena señal inalámbrica.
- Asegúrese de que la pared sea lo suficientemente resistente para soportar un peso tres veces mayor que el de la cámara.
- La cámara no debe instalarse con la lente expuesta directamente a la luz del sol.

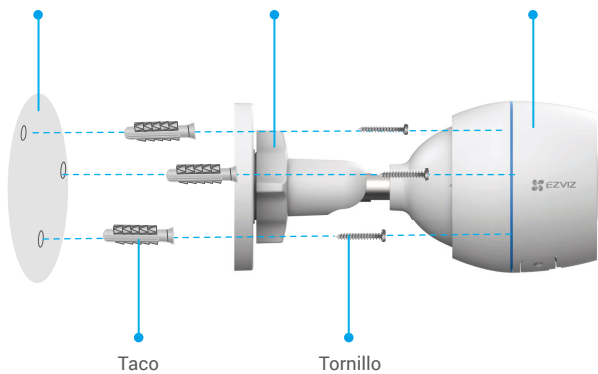
3. Procedimiento de instalación

1. Retire la lámina protectora de la lente.
2. Adhiera la plantilla de perforación sobre una superficie limpia y plana.
3. Taladre los agujeros para los tornillos según la plantilla e inserte los tacos (solo en el caso de paredes de hormigón).
4. Utilice tornillos para asegurar la cámara en la superficie de instalación.
5. Afloje el tornillo de ajuste.
6. Gire la parte superior de la cámara para conseguir un ángulo de detección adecuado.
7. Vuelva a apretar el tornillo de ajuste.

Plantilla de perforación

Tornillo de ajuste


Cámara



i Asegúrese de que la ranura para la tarjeta microSD esté orientada hacia abajo.



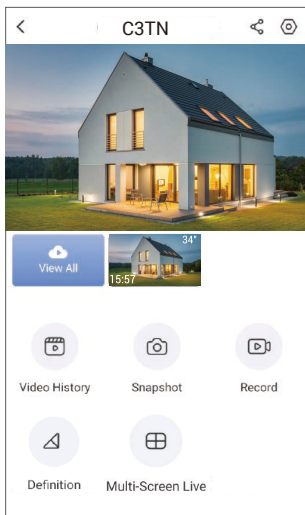
Uso de la aplicación EZVIZ








 La interfaz de la aplicación puede variar en función de las actualizaciones de versión, por lo que prevalecerá la interfaz de la aplicación que haya instalado en su teléfono.

1. Vista en directo

Al iniciar la aplicación EZVIZ, aparecerá la página del dispositivo como se muestra a continuación.

Puede visualizar contenidos en directo, tomar instantáneas, grabar vídeos o seleccionar la resolución de vídeo según las necesidades.



Icono	Descripción
	Compartir. Compartir su dispositivo con quien desee.
	Configuración. Visualizar o cambiar los ajustes del dispositivo.
	Historial de vídeos. Visualizar las grabaciones.
	Instantáneas. Tomar una instantánea.
	Grabar. Iniciar/detener manualmente la grabación.
	Resolución. Seleccionar la resolución de los vídeos (Ultra HD, alta definición o estándar).
	Multipantalla en directo. Pulse para seleccionar el diseño de la ventana de vista en directo.

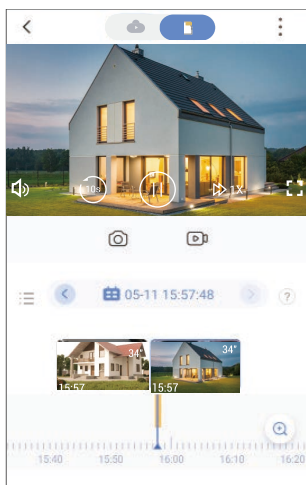
2. Ajustes

Parámetro	Descripción
Audio	En caso de estar desactivado, no habrá audio al visualizar las imágenes en tiempo real o en los vídeos grabados.
Status Light (Luz de estado)	En caso de estar activado, el piloto led de la cámara estará encendido; de lo contrario, el piloto led estará apagado.
Alarm Notification (Notificaciones de alarma)	En caso de estar desactivadas, las notificaciones no se enviarán por mensaje <i>push</i> a su aplicación al detectar un objetivo. <ul style="list-style-type: none">• Color Night Vision (Visión nocturna en color): posibilita que la cámara capte imágenes en color en entornos oscuros.• Black/White Night Vision (Visión nocturna en blanco y negro): la lámpara infrarroja posibilita que la cámara capte imágenes en blanco y negro en entornos oscuros.• Smart Night Vision (Visión nocturna inteligente): visión nocturna en blanco y negro por defecto. Al detectarse movimiento, el modo de visión cambia al modo de visión nocturna en color.
Night Vision Mode (Modo de visión nocturna)	
Time Zone (Zona horaria)	Aquí, puede seleccionar la zona horaria que corresponda.
Date Format (Formato de la fecha)	Puede seleccionar el formato de la fecha según lo desee.
Wifi	Primero, desconecte su dispositivo y, seguidamente, puede conectarlo a una nueva red.
Cloud Storage (Almacenamiento en la nube)	Puede suscribirse al servicio de almacenamiento en la nube y gestionarlo.
Storage Status (Estado del almacenamiento)	Puede visualizar la capacidad de la tarjeta micro-SD, el espacio utilizado y el espacio libre aquí.
Device Version (Versión del dispositivo)	Puede visualizar la versión del dispositivo aquí.
Image Encryption (Cifrado de imágenes)	En caso de estar activado, las imágenes capturadas por la cámara solo están disponibles mediante la introducción de una contraseña.
Change Encryption Password (Cambio de la contraseña de cifrado)	Aquí, puede cambiar la contraseña de cifrado.
Flip Image (Volteo de las imágenes)	Pulse para voltear el vídeo.
Sleep Mode (Modo de reposo)	Si se activa, el dispositivo cesará la monitorización y la grabación.
Offline Notification (Notificaciones sin conexión)	Al activar, las notificaciones se enviarán mediante mensaje <i>push</i> a su aplicación una vez que la cámara esté desconectada.
User Guide (Manual de usuario)	Puede consultar la guía de usuario de la cámara aquí.
About (Acerca de)	Puede marcar el lugar de instalación del dispositivo y obtener la categoría del producto, el modelo de dispositivo, el número de serie y el código QR aquí.
Restart (Reiniciar)	Pulse para reiniciar la cámara.
Delete Device (Eliminar dispositivo)	Pulse para eliminar la cámara de EZVIZ Cloud.

3. Historial de vídeos

La cámara admite el almacenamiento local y en la nube.

Pulse el botón «**Video History**» (Historial de vídeos) en la página del dispositivo, de manera de poder usar el calendario y la línea de tiempo para encontrar y visualizar una grabación específica.



Conexión de EZVIZ

1. Utilice Alexa de Amazon

Estas instrucciones le permitirán controlar los dispositivos EZVIZ con Alexa de Amazon. Si experimenta alguna dificultad durante el proceso, consulte la sesión «**Resolución de problemas**».

Antes de comenzar, asegúrese de que:

1. Los dispositivos EZVIZ están conectados a la aplicación EZVIZ.
2. En la aplicación EZVIZ, desactive «Image Encryption» (Codificación de imagen) en la página de Device Settings (Ajustes del dispositivo).
3. Tiene un dispositivo habilitado para Alexa [como Echo Spot, Echo-Show, el nuevo Echo-Show, Fire TV (todas las generaciones), Fire TV Stick (solo la segunda generación) o Fire TV edición de televisión inteligente].
4. La aplicación Alexa de Amazon ya está instalada en su dispositivo inteligente y dispone de una cuenta creada previamente.


Para controlar los dispositivos EZVIZ con Alexa de Amazon:

1. Abra la aplicación Alexa y seleccione «Skills and Games» (habilidades y juegos) en el menú.
2. En la pantalla de habilidades y juegos, busque «EZVIZ» y ahí lo encontrará.
3. Seleccione la habilidad de su dispositivo EZVIZ y, seguidamente, pulse «**ENABLE TO USE**» (**habilitar para usar**).
4. Introduzca su nombre de usuario y contraseña de la cuenta de EZVIZ y pulse en «**Sign in**» (**iniciar sesión**).
5. Pulse el botón **Authorize (Permitir)** para permitir a Alexa acceder a su cuenta EZVIZ, de modo que Alexa pueda controlar sus dispositivos EZVIZ.
6. Verá «EZVIZ has been successfully linked» (EZVIZ se ha añadido correctamente), luego pulse en **DISCOVER DEVICES (Descubrir dispositivos)** para permitir a Alexa descubrir todos sus dispositivos EZVIZ.
7. Vuelva al menú de la aplicación Alexa y seleccione «Devices» (Dispositivos) y bajo los dispositivos verá todos sus dispositivos EZVIZ.

Control mediante comandos de voz

Descubra un nuevo dispositivo inteligente mediante el menú «Smart Home» en la aplicación Alexa o la función de control de voz de Alexa.

Una vez encontrado el dispositivo, puede controlarlo con su voz. Pronuncie algunas órdenes sencillas a Alexa.

-  El nombre de su dispositivo, por ejemplo. «show xxxx camera» (mostrar la cámara xxxx), se puede modificar en la aplicación EZVIZ. Cada vez que cambie de nombre de dispositivo, tendrá que descubrir de nuevo el dispositivo para actualizar el nombre.

Resolución de problemas

¿Qué hago si Alexa no encuentra mi dispositivo?


Compruebe que no haya ningún problema de conexión a internet.

Reinicie el dispositivo inteligente para que Alexa intente encontrarlo otra vez.

¿Por qué el estado del dispositivo muestra «Offline» (desconectado) en Alexa?

Puede que haya perdido la conexión inalámbrica. Reinicie el dispositivo inteligente para volver a encontrarlo en Alexa.

Es posible que el acceso a internet en su enrutador no esté disponible. Compruebe que su enrutador esté conectado a internet y vuelva a intentarlo.

-  Para obtener más información sobre los países compatibles con el uso de Alexa de Amazon, consulte su página oficial.

2. Utilice el Asistente de Google

Mediante el asistente de Google, puede activar su dispositivo EZVIZ y ver vídeo en directo pronunciando comandos de voz.

Se requieren los siguientes dispositivos y aplicaciones:

1. Una aplicación EZVIZ funcional.
2. En la aplicación EZVIZ, desactive «Image Encryption» (Codificación de imagen) y active «Audio» en la página de Device Settings (Ajustes del dispositivo).
3. Un televisor con un Chromecast funcional conectado.
4. La aplicación «Assistant» de Google en su teléfono.

Para comenzar, siga los siguientes pasos:

1. Configure el dispositivo de EZVIZ y asegúrese de que funcione correctamente en la aplicación.
2. Descargue la aplicación Google Home desde App Store o Google Play Store™ inicie sesión en su cuenta de Google.
3. En la pantalla Casa, pulse «+» en la esquina superior izquierda y seleccione «Set up device» (configurar dispositivo) en la lista de menú para acceder a la interfaz de configuración.
4. Pulse «**Works with Google**» (**Uso con Google**) y busque «EZVIZ», donde encontrará las habilidades de «EZVIZ».
5. Introduzca su nombre de usuario y contraseña de la cuenta de EZVIZ y pulse en «**Sign in**» (**iniciar sesión**).
6. Pulse el botón **Authorize (Permitir)** para permitir a Google acceder a su cuenta EZVIZ, de modo que Google pueda controlar sus dispositivos EZVIZ.
7. Pulse «**Return to app**» (**volver a la aplicación**).
8. Siga los pasos anteriores para completar la autorización. Cuando la sincronización se haya completado, el servicio EZVIZ aparecerá bajo la lista de servicios. Para ver la lista de dispositivos compatibles en su cuenta de EZVIZ, pulse el icono de servicio EZVIZ.
9. Ahora pruebe con algunas órdenes. Utilice el nombre de la cámara que haya creado al configurar el sistema.

Los usuarios pueden gestionar los dispositivos como entidades individuales o como grupos. Añadir dispositivos a una sala permite a los usuarios controlar un grupo de dispositivos a la vez utilizando un comando.

Visite el siguiente enlace para obtener más información:

<https://support.google.com/googlehome/answer/7029485?co=GENIE.Platform%3DAndroid&hl=en>

 Visite la página web www.ezviz.eu para obtener información adicional.

Preguntas frecuentes

P: Si la cámara no está conectada a la aplicación, ¿seguirá grabando vídeos?

R: Si la cámara está encendida, pero desconectada de internet, entonces continuará grabando localmente, pero cesará la grabación en la nube. Si la cámara está apagada, ambos tipos de grabación cesarán.

P: ¿Por qué se activa la alarma aunque no haya nadie en la imagen?

R: Configure un valor más bajo de sensibilidad de detección. Tenga en cuenta que los vehículos y los animales también pueden disparar la alarma.

P: ¿Cómo se puede utilizar la tarjeta microSD como almacenamiento local?

R: 1. Asegúrese de que haya una tarjeta microSD insertada y de haber añadido la cámara a su cuenta de EZVIZ. Abra la aplicación EZVIZ y acceda a la interfaz «Device Details» (información del dispositivo). Si aparece el botón «Initialize Storage Card» (Inicializar la tarjeta de almacenamiento), deberá inicializar primeramente la tarjeta microSD.

2. La grabación por detección de movimiento en la tarjeta microSD está activada de forma predeterminada.

P: El teléfono móvil no recibe mensajes de alarma cuando la cámara está en línea.

R: 1. Asegúrese de que la aplicación EZVIZ se esté ejecutando en el teléfono móvil y que las notificaciones por detección de movimiento estén activadas.

2. En el caso de los sistemas operativos Android, asegúrese de que la aplicación se esté ejecutando en segundo plano. En el caso de los sistemas operativos iOS, active la función de notificaciones *push* en «Settings > Notification» (Ajustes > Notificaciones).

3. Si no hay ningún aviso de alarma, mantenga pulsado el botón «RESTABLECER» durante unos 4 segundos para restaurar la configuración de la cámara.

P: Error de vista en directo o reproducción.

R: Asegúrese de que la red esté bien conectada. Para visualizar vídeos en directo es necesario un buen ancho de banda. Puede actualizar el vídeo o cambiar de red e intentarlo de nuevo.